

PROJECTE EDUCATIU DE CENTRE



Aprovat per claustre el 14 d'octubre de 2019

Aprovat per Consell Escolar el 4 de novembre de 2019

1. Presentació

L'Escola MDP Capellades desenvolupa el seu Projecte Educatiu de Centre fruit d'un treball conjunt dels diferents sectors de la Comunitat Educativa. Destaquem el compromís del nostre centre amb una educació de qualitat fonamentada en la formació integral dels nostres alumnes, tal com recull el Caràcter Propi de les escoles de la Mare del Diví Pastor, per tal d'oferir el màxim de possibilitats a nivell acadèmic i social.

Línia de centre

1. Servir com a document marc, és a dir, com a referència de qualsevol dels altres documents de gestió de la vida escolar.
2. Adaptar les diferents activitats del centre a les necessitats i les característiques socioculturals i educatives de l'entorn i del centre. Tenint en compte que l'escola es basa en tres eixos estratègics: l'educació ambiental, l'aprenentatge multilingüe i les innovacions metodològiques.
3. Desenvolupar propostes didàctiques basades en el treball per projectes, consolidant aprenentatges més globals i significatius, millorant l'assoliment de les competències bàsiques i fomentant el treball cooperatiu entre l'alumnat.
4. Crear espais de negociació, afavorint una cultura del diàleg i la presa de decisions consensuades, a fi d'augmentar el seu caràcter vinculant, compromentent-nos en un model d'educació i gestió de tipus participatiu i democràtic amb la implementació del programa TEI.
5. Propiciar un model d'autoavaluació, a través de diferents instruments desenvolupats i consensuats amb aquest objectiu, obtenint mesures quantitatives i sobretot qualitatives de l'eficàcia de les tasques formatives. Tot això amb l'objectiu d'elevat i millorar, tant els nivells acadèmics com la dimensió humana del procés educatiu.
6. Possibilitar i facilitar la participació en les institucions escolars dels diferents agents externs i interns de la Comunitat Educativa.

2. El context del centre MDP

2.1 El centre

L'escola Mare del Diví Pastor de Capellades (MDP Capellades) està situada al Carrer Divina Pastora, 6 de Capellades.

És un centre d'ensenyament concertat per la Generalitat de Catalunya, en el qual s'imparteixen els estudis d'Educació Infantil, Educació Primària i Educació Secundària Obligatoria.

Actualment comptem amb 311 alumnes matriculats, 25 professors, 5 membres del PAS, direcció pedagògica i direcció titular.



2.2 La identitat MDP

MISSIÓ

L'escola MDP Capellades és una escola al servei de la societat amb inspiració cristiana i catalana, oberta a tothom i arrelada al municipi i al país. Eduquem infants i joves per ajudar-los a créixer fomentant la seva autonomia i el seu esperit crític perquè puguin integrar-se socialment i es sentin compromesos en la construcció d'un món més just, sostenible i en pau.

Oferim una sòlida formació en el marc d'una escola del poble i pel poble, oberta a la diversitat i caracteritzada per ser oberta, flexible, adaptada als seus temps, creativa i innovadora.

VISIÓ

La nostra visió es fonamenta en 4 eixos:

1. Tots els estaments de l'escola treballem per millorar la convivència, de manera sistemàtica dins i fora de l'aula, basant-nos en les dimensions social, emocional i interior de cada alumne per aconseguir un clima tranquil i harmoniós.
2. Ens organitzem de manera flexible per prioritzar el treball de les competències, l'ús de metodologies interdisciplinàries, l'atenció a

la diversitat i el treball en xarxa, innovant i essent creatius per donar resposta a les necessitats dels nostres alumnes.

3. Fomenten la participació dels alumnes en la vida del centre, contribuint així, a la millora de la cultura democràtica, afavorint la seva formació personal seguint els valors que ens defineixen com a institució.
4. Compartim el nostre Projecte Educatiu amb tots els agents que conformen la comunitat educativa de l'escola MDP Capellades.

VALORS

L'escola MDP Capellades, en col·laboració amb les seves famílies, està al servei de l'educació dels seus alumnes a partir d'un apropament cordial des dels valors cristians. Els valors que ens defineixen com a escola:

Oberta: Ofereix un servei d'interès públic, que respon al dret que tota persona té a l'educació.

Acollidora: Promou una relació propera i familiar entre les persones i un ambient que la fa possible.

Innovadora: Adopta mètodes pràctics i motivadors.

Participativa: Promou la responsabilitat i la implicació de les persones en la presa de decisions.

Arrelada: Promou el sentit de pertinença, el coneixement i l'estimació de la pròpia cultura.

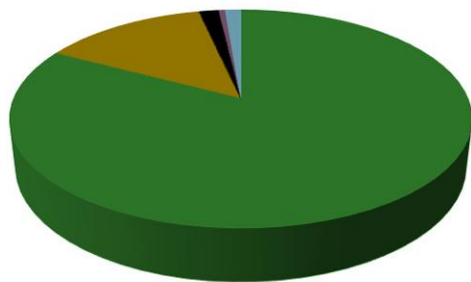
Transformadora: No es limita a reproduir models socials i culturals, sinó que genera el progrés de les persones i de la societat.

2.3 EL CONTEXT FAMILIAR

A continuació us presentem un breu resum de les característiques de les famílies del nostre centre a partir d'una tria de la informació de les enquestes recollides a la jornada de portes obertes del curs 2018-2019.

Lloc de residència

Tal i com s'observa en el següent gràfic, una gran part de famílies són de Capellades, però també comptem amb alumnat que prové de la població veïna de Vallbona d'Anoia i altres procedències més minoritàries com la Torre de Claramunt, Cabrera d'Anoia i la Pobla de Claramunt.



Procedència dels pares

L'escola acull alumnes provinents de Capellades, urbanitzacions properes i poblacions del voltant. La major part de l'alumnat té com a llengua materna el català, tot i que hi ha un bon nombre d'alumnes castellanoparlants.

Pel que fa a l'alumnat immigrant, cal dir que l'escola acull alumnes procedents de països sud-americans (Argentina, Colòmbia, Equador, República Dominicana) així com la Xina, Marroc, Polònia i Ucraïna.

2.4 EL CONTEXT ESCOLAR

El nostre alumnat és un reflex del context social que hem analitzat anteriorment. L'escola vetlla perquè aquest fet no impedeixi la participació en activitats com colònies o sortides durant el curs, per tal que no dificulti la integració de les famílies en la vida del centre.

El nostre focus es centra en afavorir la convivència entre tots i crear un bon clima escolar treballant de manera transversal els valors del nostre caràcter propi.

El curs 16-17 tot el claustre vam realitzar la formació del **programa TEI** (Tutoria Entre Iguals) i el curs 17-18 el vam implementar a les tres etapes. Enguany, curs 19-20 estem molt satisfets dels esforços invertits en aquest projecte, ja que veiem que a l'escola es respira molt bon clima.

2.5 ELS RECURSOS

A nivell de recursos personals l'escola és molt petita. Comptem amb 25 professors, 5 membres del PAS, 1 directora pedagògica i 1 titular.

Pel que fa al professorat, els recursos són molt adients pel nostre tipus d'escola acollidora i que s'esforça en individualitzar l'aprenentatge. El nombre de mestres ens permet tenir 8 hores de grup desdoblats a cada curs des d'Ed. Infantil a Ed. Primària i 6 hores a Ed. Secundària.

L'escola compta amb un departament de psicopedagogia format per dues professionals del centre que dediquen 5 hores a atendre totes les necessitats.

Com a PAS, tenim a una persona a porteria, tres a menjador i dues de neteja.

A més estem molt satisfets de la implicació dels pares i mares en les activitats en què participen dins de l'escola. En aquests darrers anys ha estat una prioritat de la direcció implicar les famílies en la vida escolar, i la resposta és molt positiva. Això ens està ajudant a dinamitzar moltes activitats i a fomentar el sentiment de pertinença al grup.

L'AMPA també és un recurs que suma a l'escola, mostrant-se molt propera als mestres i programant activitats d'ajuda i suport per a tota la comunitat educativa.

3-OBJECTIUS DEL CENTRE

El nostre objectiu principal és el d'oferir una educació integral que ajudi als nostres infants a esdevenir persones autònomes, crítiques i compromeses, que puguin participar de forma activa en el seu entorn i en la societat en general. Aquest objectiu d'educació integral es concreta en diversos objectius específics:

1-Àmbit pedagògic

- 1.1 Establir estratègies per millorar els resultats acadèmics i continuar mantenint-los per sobre de la mitjana de la resta de centres de les nostres característiques.
- 1.2 Consolidar i potenciar la realització de diferents projectes d'innovació educativa propis i externs d'acord amb els objectius del PEC.
- 1.3 Vetllar per l'assoliment de les competències bàsiques dels nostres alumnes, entenent-les fonamentalment com a eines per a integrar-se adequadament en un món complex i canviant, tenint en compte la diversitat de l'alumnat.
- 1.4 Aplicar l'aprenentatge de les intel·ligències múltiples com a eix vertebrador de centre.
- 1.5 Implementar estratègies comunes a nivell de centre per a la millora de l'expressió escrita, la comprensió lectora i el raonament lògic-matemàtic.
- 1.6 Fomentar el gust per l'esport, els jocs i l'educació artística com a instruments de gaudi, d'expressió i d'aprenentatge per a un millor desenvolupament integral de la persona.
- 1.7 Implementar el projecte d'escola verda.
- 1.8 Consolidar el programa Projectes Telemàtics per tal de potenciar l'assoliment de la competència digital dels nostres alumnes.

2- Àmbit de govern i coordinació

- 2.1 Dissenyar un pla de formació de centre que tingui en compte la formació permanent del professorat a través de cursos, seminaris i assessoraments que es

duguin a terme, a través d'intercanvis i contactes amb altres institucions, centres, visites a escoles, etc.

2.2 Vetllar pel compliment del Pla Estratègic i anar fent els canvis i millores oportunes.

3-Àmbit relacional

3.1 Establir clarament l'organització, drets i deures, responsabilitats i relacions entre els diferents elements que conformen la comunitat educativa, vetllant per la seva independència i el bon funcionament de la institució.

3.2 Mantenir i millorar les relacions amb les famílies del centre, amb la resta de centres educatius, les institucions i entitats del municipi.

3.3 Mantenir una bona comunicació família-escola en els diferents canals: web, *blogs*, xarxes socials, plataforma Alèxia...

3.4 Dinamitzar el funcionament i responsabilitat del Consell Escolar per tal que esdevingui un veritable òrgan de decisió i gestió de centre.

3.5 Implementar el Pla de Convivència.

4-Àmbit de gestió i recursos

4.1 Potenciar el coneixement i el respecte de l'entorn més proper.

4.2 Establir xarxes col·laboratives amb les diferents entitats del poble.

4.3 Millorar i adequar els espais i instal·lacions del centre.

4-PRINCIPIS I CRITERIS METODOLÒGICS QUE CARACTERITZEN EL NOSTRE CENTRE

4.1. PROCÉS INTERN DE REFLEXIÓ

En els últims anys, el nostre centre ha canviat la mirada sobre l'organització del procés d'ensenyament-aprenentatge. La metodologia ha estat, i és actualment, un dels principals objectius de la comunitat educativa MDP Capellades.

Aquest canvi, ens ha fet plantejar-nos qüestions com ara el paper de l'escola a la societat, l'anàlisi dels continguts i la seva prioritització en funció de l'etapa; el paper dels alumnes i sobretot el rol del mestre.

Partint d'aquesta reflexió i de dades més subjectives, es va elaborar el Pla Estratègic 2018 - 2022 que es vertebrava en els següents eixos:

- Preparar els alumnes per als reptes de la societat digital.
- Preparar els alumnes per als reptes de la societat multilingüe.
- Esdevenir Escola Verda.
- Vetllar per la convivència amb el programa TEI.
- Consolidar el treball per projectes.

4.2 APLICACIONS METODOLÒGIQUES

4.2.1 APLICADES A TOT EL CENTRE

El treball en grups reduïts permet a l'escola oferir una ràtio mitjana professor-alumne general d'1-15.

Aplicació del projecte TEI (Tutoria entre iguals).

Creació de la Comissió d'Atenció a la Diversitat com a referent a tota la comunitat educativa.

Creació d'espais per poder treballar de forma més competencial i dinàmica: sala de psicomotricitat/gimnàs, aula EMAT, aules de desdoblaments equipades amb PDI, sala d'actes, hort, aula d'informàtica mòbil (*tablets*)...

Implantació del treball per ambients a Educació Infantil i treball per projectes a totes les etapes del centre.

MEDITIC de P3 a 6è per tal de treballar la competència digital de forma transversal.

S'aprofiten les activitats complementàries, les sortides i les colònies per aprofundir en els continguts del currículum.

4.2.2 ESPECÍFIQUES A SEGON CICLE D'INFANTIL (3-6)

- Aprentatge basat en les intel·ligències múltiples on intervenen totes les àrees.
- Treball cooperatiu
- Estimulació primerenca
- Estimulació lògico-matemàtica a partir del mètode ENTUSIASMAT
- Programa de lectoescriptura basat en el mètode FONOCOLOR.
- Ambients d'aprenentatge
- Treball per projectes

- Racons de joc i treball
- Creativitat i color
- El joc com a eina d'aprenentatge i de socialització
- Estimulació de la llengua anglesa, amb el suport de l'auxiliar de conversa nadiu/a.

4.2.3 ESPECÍFIQUES A PRIMÀRIA (6-12)

- Projectes telemàtics
- Padrins de lectura
- Cantània
- Project* (teatre en anglès)
- Priorització d'activitats significatives i amb sentit pels alumnes: exposicions orals, obres de teatre...
- Racons del centre mèdic i la botiga on es pot fomentar el *role-playing* en les tres llengües.
- Cartelleria multilingüe: dies de la setmana, mesos de l'any, números a les escales...
- Desdoblaments flexibles en llengua catalana, matemàtiques i mediTIC.
- Fomentació de l'expressió oral en llengua anglesa a partir de la relació amb l'auxiliar de conversa nadiu/a.
- Estimulació lògico-matemàtica a partir del mètode ENTUSIASMAT fins a 5è de primària (curs 2019-2020) tenint en compte que el desplegament total a l'etapa conclourà el proper curs 2020-2021.
- Aprenentatge per projectes
- Robòtica

4.2.4 ESPECÍFIQUES A L'ESO (12-16)

- Treball de síntesi
- Projecte de recerca
- Intercanvi lingüístic
- ONMAT

-Desdoblaments a matemàtiques i llengua catalana

-Programa Salut i Escola

-Assignatures optatives: francès, robòtica, laboratori, cultura clàssica, emprenedoria, informàtica i taller de ràdio.

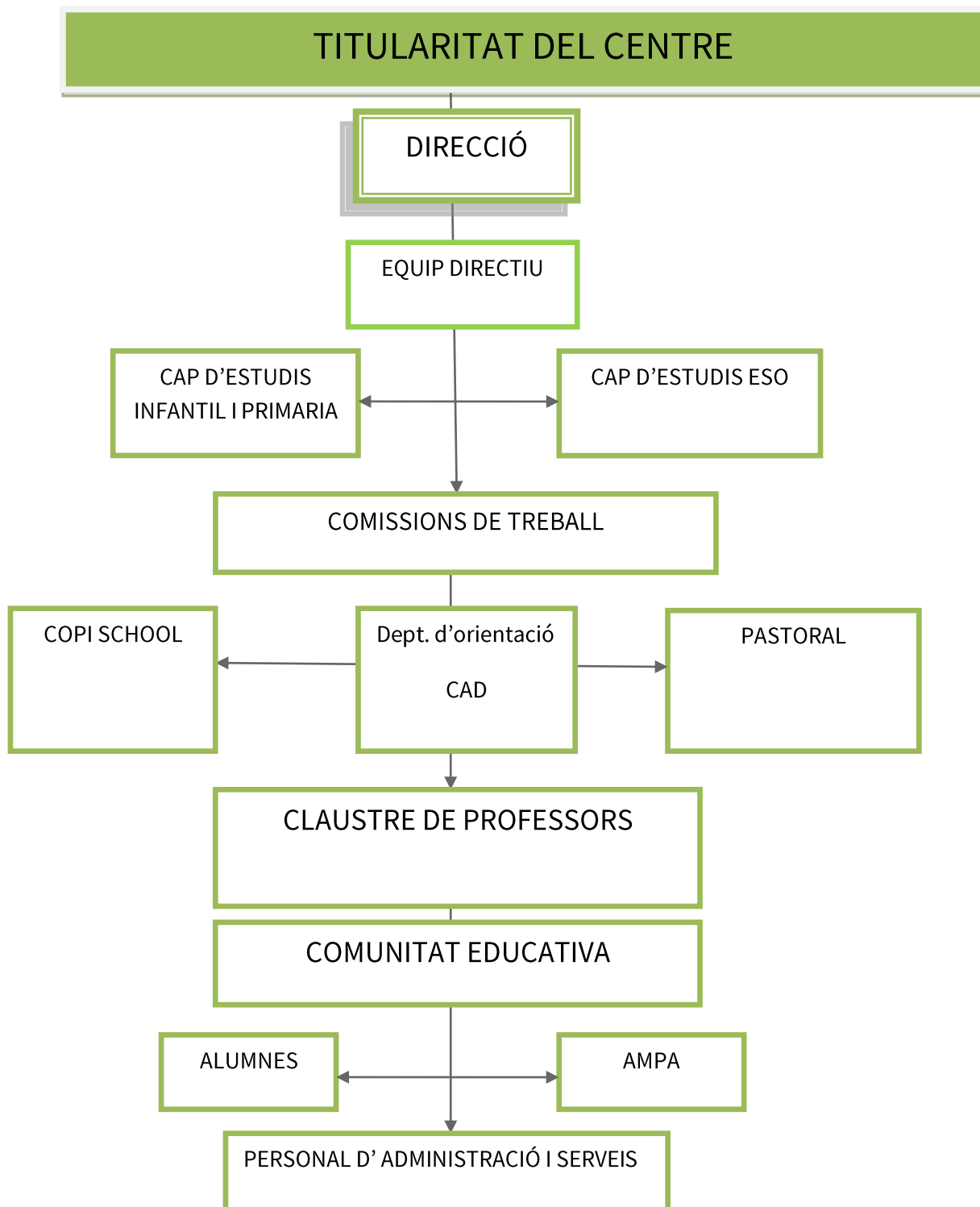
-Fomentació de la llengua anglesa a partir de la relació amb l'auxiliar de conversa nadiu/a.

5. ESTRUCTURA ORGANITZATIVA I DE GESTIÓ DEL CENTRE

A continuació presentem l'organigrama del centre MDP Capellades.

En el següent esquema es pot veure la representació gràfica de l'estructura orgànica i de funcionament.

Els criteris que defineixen l'estructura organitzativa de centre queden recollits en el PEC, en coherència amb el Plantejament Institucional de la nostra institució.



5.1. Òrgans de gestió pedagògica del centre i funcions

5.1.1 Equip Directiu

Està format per la direcció, sotsdirecció, cap d'estudis i un coordinador d'Educació Infantil. Es reuneixen dues hores de forma setmanal per ajustar el seguiment diari del centre i de les tres etapes.

5.1.2 Equips de Cicle

Format pels tutors dels grups-classe corresponents i els especialistes que intervenen en el cicle. Els mestres tenen una hora de coordinació assignada de forma setmanal en la que coincideixen dins de l'horari lectiu.

5.1.3 Comissions

Tots els membres de l'equip docent formen part de les diferents comissions existents al centre.

5.1.4 Coordinació d'Atenció a la diversitat

Persona referent que fa de pont entre els diferents organismes educatius externs al centre: EAP, Serveis Socials, Equip psicopedagògic, CSMIJ, CDIAP, DGAIA... alhora que gestiona la documentació i prioritza els recursos.

5.1.5 Juntes d'avaluacions

Hi intervenen tots els mestres i professors que fan classe en aquell cicle més un membre de l'equip directiu. S'avalua el progrés acadèmic dels alumnes, s'arriba a acords per a la millora pedagògica i es revisa el seguiment de les mesures universals, addicionals o intenses.

5.1.6 Coordinador EntusiasMAT

Persona responsable del seguiment dels desplegament del projecte EntusiasMAT al centre. Vetlla per la correcta implantació del programa, resol dubtes a l'equip docent, coordina els diferents mestres, avalua el procés i els resultats i proposa, conjuntament amb l'equip de mestres, les actuacions de millora que cal dur a terme.

5.1.7 AMPA

L'AMPA es reuneix amb junta mensualment on hi ha com a mínim un representant de famílies de cada classe, la direcció del centre i un membre de l'equip directiu. En aquestes trobades es defineixen accions conjuntes per vertebrar la convivència entre

els diferents estaments de la comunitat educativa. Es creen espais on les famílies poden intervenir en la vida diària de l'escola.

6. Comunicació amb l'entorn

L'escola ha de trobar el seu lloc en l'àmplia xarxa de contextos d'aprenentatge actual, les famílies han de poder participar i, en conseqüència, sentir-se part i corresponsables de l'educació dels seus fills/es.

Per aquest motiu des de l'escola s'estableixen els següents mecanismes de comunicació:

6.1 Reunions de pares

Generalment tindran lloc un cop a l'any. La temporització coincidirà amb la segona o tercera setmana de curs. A més a l'inici de P3, de 1r de Primària i de 1r d'ESO es fa una altra reunió al juny per acompanyar en aquest canvi d'etapa.

6.2 Entrevistes amb les famílies

Es realitzen un mínim de dues entrevistes per curs amb cada família. De cada entrevista s'elaborarà un registre estandarditzat que el tutor prepararà i la família signarà. A final de curs la carpeta amb totes les entrevistes serà revisada per la cap d'estudis i podrà ser consultada per la següent tutora.

Les entrevistes es sol·licitaran via agenda, correu electrònic o App Alexia famílies.

6.3 Comunicacions formals:

-Agenda

-Correu electrònic. S'utilitzarà el correu corporatiu del centre. En el cas d'enviar la mateixa informació a un grup de famílies, cal fer-ho amb còpia oculta per preservar-ne la intimitat.

-Implementem App Alexia famílies.

6.4 Publicacions

-*Newsletter*: S'editen 3 *newsletters* anualment que serveixen de recull dels projectes globals treballats al centre. S'envien a totes les famílies i es publiquen a les xarxes.

-Web: escolesmdp.org des d'aquí es pot accedir a diferents continguts, des de la informació general de centre fins als *blogs* de cada cicle que gestionen els propis mestres.

-Xarxes socials: El centre disposa de compte de Facebook, Twitter i Instagram, plataformes que serveixen per fer difusió de les activitats del centre.

7. Sistema d'avaluació

Aquest Projecte Educatiu es farà efectiu el curs escolar 2019 - 2020, per tant la PGA d'enguany contempla els aspectes que hem recollit. De la mateixa manera haurà d'estar revisat i avaluat anualment en la memòria del curs escolar 2019 - 2020.

El mecanisme d'avaluació del PEC recullen una prioritització dels objectius plantejats, amb el grau d'assoliment, indicadors i propostes de millora.

L'avaluació del PEC es farà anualment.

8. Mecanismes de difusió

Aquest document elaborat per la comissió PEC (Juliol 2019), es presenta a tot el claustre al setembre del 2019. A continuació es revisarà i es modificarà tenint en compte les aportacions de tot l'equip docent fins a tenir-ne la versió final amb el vist i plau de la majoria.

A principis d'octubre es presenta en claustre el document ja finalitzat i posteriorment es presentarà al Consell Escolar per a la seva aprovació i entrada en vigor.

A continuació s'entregarà el PEC a tots els membres de l'equip docent.

S'entregarà a l'AMPA en la primera reunió de junta que es celebrarà al novembre.

El PEC es publicarà al web del centre.

9. Renovació i actualització del PEC

El PEC ha de ser revisat i actualitzat anualment. Per dur a terme aquesta tasca és important remarcar la importància de la intervenció del professorat en tot el procés. Aquesta ha de ser crítica per l'èxit de l'aplicació del PEC en el dia a dia del centre escolar. No hem d'oblidar que la manera més eficaç i segura d'implicar a les persones en l'execució d'un projecte passa perquè tinguin la possibilitat de participar en la fixació dels seus objectius i de les estratègies per aconseguir-los.

La LOE i la LEC atorguen al Projecte Educatiu la característica de ser la matriu del sistema documental del centre. La resta de documents de gestió concreten àmbits o àrees d'alguns continguts. Per aquest motiu el centre ha de renovar i actualitzar periòdicament la resta de documents oficials i vertebrar-los a partir del PEC.

| Document | DATA D'ACTUALITZACIÓ | | |
|-------------------------------|----------------------|-----------|-----------|
| | 2017-2018 | 2018-2019 | 2019-2020 |
| PEC | | | x |
| Projecte de direcció | | | x |
| NOFC | | | x |
| Projecte lingüístic | | | x |
| Pla d'Atenció a la Diversitat | | | x |
| Projecte de Convivència | | | x |
| Pla d'acollida | | | x |
| Carta de compromís educatiu | x | x | x |
| Pla d'emergència | x | | |
| PGA | x | x | x |
| Memòria anual | x | x | x |
| Graells programacions | | | x |

10. Certificació d'aprovació del claustre i consell escolar.

Lluïsa López, com a directora titular de l'escola Mare del Diví Pastor de Capellades,

CERTIFICO:

1. En la sessió de 14 d'octubre de 2019 el Claustre de l'escola Mare del Diví Pastor aprova el present Projecte Educatiu de Centre per majoria absoluta.

2. En la sessió de 4 de novembre de 2019 el Consell Escolar de l'escola Mare del Diví Pastor aprova el present Projecte Educatiu de Centre per majoria absoluta.

I perquè consti, signo la present certificació amb el vist i plau de la directora amb data 14 de novembre del 2019.

Lluïsa López

Titular del centre

Aura Maria Treminio

Directora del centre